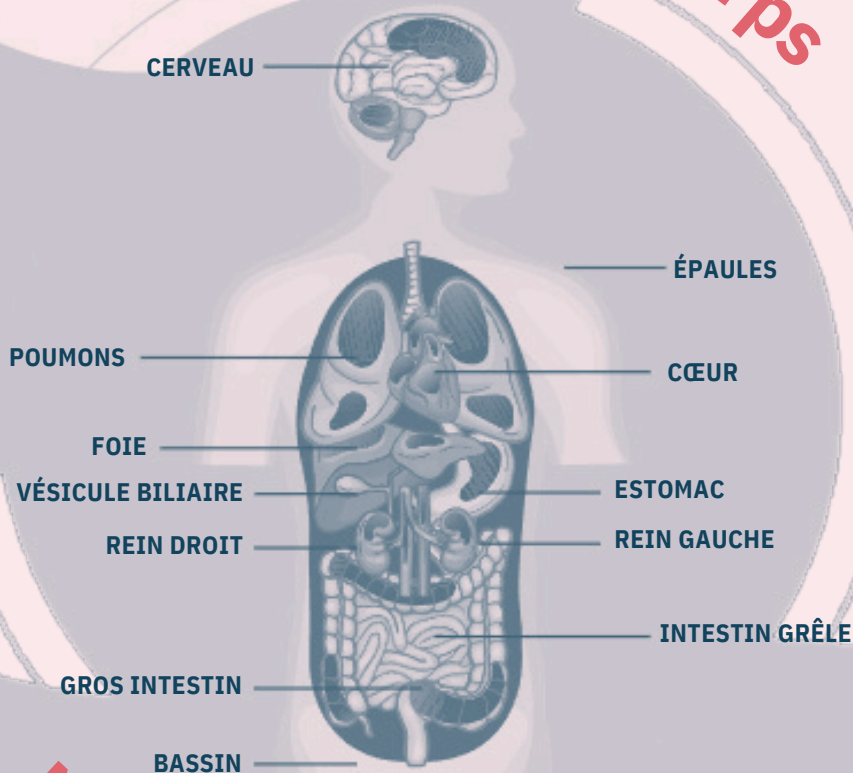


Bilan de santé

• MON PARCOURS D'EXAMENS EXPLIQUÉ



Mon corps



Mes examens

Ce livret a pour but de vous expliquer les différents examens réalisés dans le cadre du suivi de votre maladie. La fréquence et le type des examens peuvent varier en fonction de votre état de santé. Certains examens peuvent nécessiter la pose d'une perfusion pour une injection de produit de contraste (IRM, ou angiographie par exemple).

Ce bilan sert à prévenir et détecter précocement d'éventuelles complications.

Si vous avez des questions à poser n'hésitez pas à le signaler à l'équipe soignante lors de votre arrivée.



Il est très important d'être présent aux rendez-vous fixés; en cas d'empêchement signalez votre absence par téléphone le plus tôt possible.

P. 4 La consultation médicale
P. 5 La prise des paramètres médicaux
P. 6 Les bilans sanguin et urinaire
P. 7 L'examen ophtalmologique
P. 8 L'échographie abdominale
P. 9 L'échographie cardiaque
P. 10 La radiographie (os, thorax)
P. 11 L'Épreuve Fonctionnelle Respiratoire (EFR)

P. 12 L'Imagerie par Résonance Magnétique (IRM)
P. 13 L'examen ORL
P. 14 Le bilan dentaire
P. 15 Les autres rencontres possibles lors du bilan
P. 16 Coordonnées et numéros utiles
P. 17 Rendez-vous d'examens ou de suivi
P. 18 Notes et questions

La consultation médicale

1.

AVANT LE BILAN

Une consultation médicale a lieu avant la réalisation du bilan de santé afin de décider des examens à effectuer.

PENDANT LE BILAN

Le jour du bilan, s'il a lieu en hôpital de jour, il est possible de voir un médecin qui n'est pas forcément votre médecin habituel. Les résultats des examens ne sont pas toujours disponibles le jour même.

APRÈS LE BILAN

Lors de la consultation suivante avec votre médecin habituel, il vous reparlera des résultats des examens effectués lors du bilan de santé.

À NOTER

Si vous avez effectué des examens à l'extérieur de l'hôpital pensez à vous munir des résultats.



SI VOUS AVEZ DES QUESTIONS À POSER À VOTRE MEDECIN, VOUS POUVEZ LES NOTER ICI :

La prise des paramètres médicaux

2.

1- Pourquoi le médecin demande-t-il cet examen ?

Les paramètres médicaux permettent facilement d'apprécier le fonctionnement du cœur et des poumons.

2- Comment se déroule l'examen ?

On mesure le pouls (rythme cardiaque), la tension artérielle (la pression dans les vaisseaux), la température, la saturation en oxygène (oxygénation du sang), le poids, la taille.



LE SAVIEZ-VOUS ?

Contrairement aux idées reçues, on parle de fièvre au-delà de 38 °C.



Les bilans sanguin et urinaire

3.

1- Pourquoi le médecin demande-t-il cet examen ?

Pour analyser la composition de votre sang (notamment déterminer votre taux d'hémoglobine) et des urines ; ceci permet d'évaluer le fonctionnement de certains organes (foie, reins, coeurs ...)

Comment se déroulent ces examens ?

L'infirmier(ère) effectue une prise de sang et remplit plusieurs tubes destinés à différents laboratoires. Un pot stérile vous permettra de recueillir vos urines.

À NOTER

Pensez à vérifier si vous devez être à jeûn pour cet examen.



BON À SAVOIR

Il est utile de connaître votre taux d'hémoglobine de base. Vous pouvez le demander à votre médecin.



L'examen ophtalmologique

4.

1- Pourquoi le médecin demande-t-il cet examen ?

Si l'examen est fait en ville, il doit inclure impérativement l'analyse de la **périphérie** de la rétine, siège préférentiel de ces anomalies vasculaires.

2- Comment se déroule l'examen ?

Le soignant vous mettra des gouttes dans les yeux pour les dilater. Il s'agit d'un examen permettant d'observer la circulation sanguine du fond de l'œil. Il ne sert pas à la prescription de lunettes correctrices.

3- Que peut on trouver ?

On peut retrouver des petits vaisseaux bouchés qui provoquent l'apparition de nouveaux vaisseaux très fragiles ; cela nécessitera un examen approfondi : une angiographie (radiographie des vaisseaux nécessitant une perfusion), qui sera faite ultérieurement. En fonction du résultat on pourra vous proposer un traitement par laser.



LE SAVIEZ-VOUS ?

En raison des gouttes oculaires, vous aurez une vision floue durant plusieurs heures ne vous permettant pas de conduire pendant ce temps-là.



L'échographie abdominale

5.

1- Pourquoi le médecin demande-t-il cet examen ?

Afin de regarder l'état du foie, de la rate et de la vésicule biliaire (petit sac à côté du foie, qui peut contenir des calculs, sorte de petits cailloux).

2- Comment se déroule l'examen ?

Un médecin radiologue utilise un appareil d'échographie tenu à la main pour explorer les organes digestifs. Il utilise un gel sur la sonde afin d'améliorer la qualité des images visibles sur son écran. Cet examen n'est pas douloureux.

À NOTER

Lorsque la vésicule biliaire a été retirée (cholécystectomie) cet examen n'est pas systématique.



BON À SAVOIR

Il est nécessaire d'être à jeûn pour réaliser cet examen.



L'échographie cardiaque

6.

1- Pourquoi le médecin demande-t-il cet examen ?

Cet examen permet de mesurer la taille du cœur et d'observer son fonctionnement. Il mesure aussi la pression des artères pulmonaires (vaisseaux allant du cœur aux poumons).

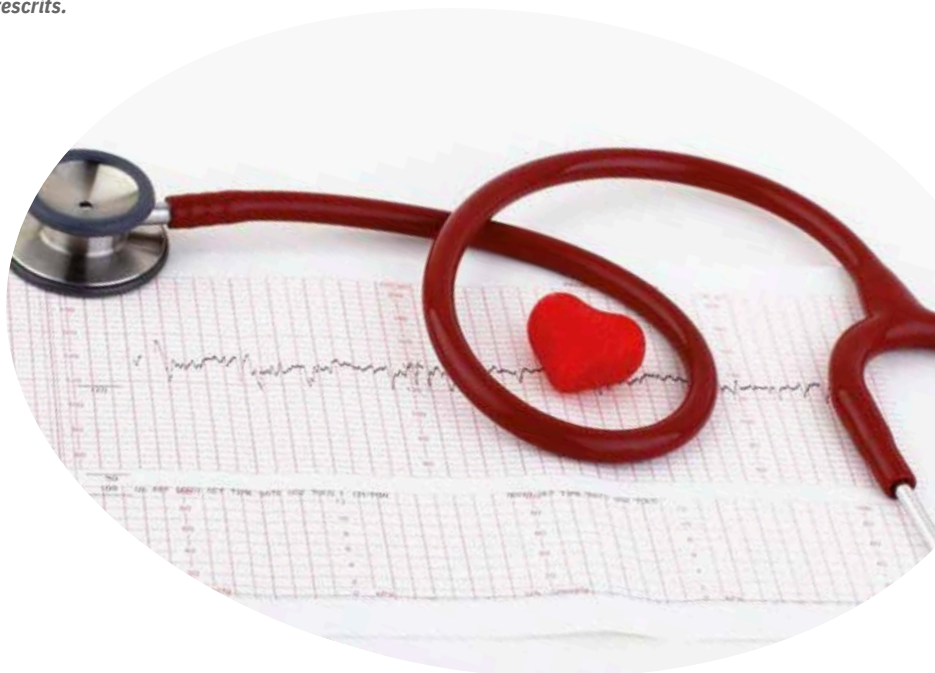
2- Comment se déroule l'examen ?

Un médecin cardiologue utilise un appareil d'échographie tenu à la main pour voir comment fonctionne votre cœur. Il utilise un gel sur la sonde afin d'améliorer la qualité des images visibles sur son écran. Cet examen n'est pas douloureux.



BON À SAVOIR

À la demande du cardiologue d'autres examens peuvent vous être prescrits.



La radiographie

7.

1- Pourquoi le médecin demande-t-il cet examen ?

Les radiographies peuvent concerner les poumons ou certains os permettant d'identifier les zones d'ostéonécrose (zone où l'os est abimé par les crises).

2- Comment se déroule l'examen ?

Suivant le type de radiographie, vous pouvez rester debout ou vous allonger. Le manipulateur radio va vous demander de prendre une pose et ne plus bouger le temps qu'un cliché soit pris. Cet examen est rapide et sans douleur.



L'Épreuve Fonctionnelle Respiratoire (EFR)

8.

1- Pourquoi le médecin demande-t-il cet examen ?

Pour mesurer votre capacité respiratoire (le souffle).

Pour évaluer votre récupération après un syndrome thoracique aigu.

2- Comment se déroule l'examen ?

L'examen se déroule dans une cabine. Il consiste à souffler par la bouche dans un appareil ; le nez sera bouché par un pince-nez pendant toute la durée de l'examen (15-20 min). Il sera parfois nécessaire de faire des examens supplémentaires (test d'effort, test de marche, gaz du sang).



LE SAVIEZ-VOUS ?

On pourra vous demander de suspendre certains de vos traitements (traitement pour l'asthme par exemple). Par ailleurs, il est fortement déconseillé de fumer juste avant l'examen pour ne pas fausser les résultats.



L'Imagerie par Résonance Magnétique (IRM) 9.

1- Pourquoi le médecin demande-t-il cet examen ?

L'IRM est un examen très performant pour voir l'intérieur des organes (foie, cœur, cerveau...) et des os. Il permet de déceler des anomalies qui peuvent passer inaperçues car elles sont parfois indolores.

2- Comment se déroule l'examen ?

L'examen se déroule dans une pièce climatisée. Il vous sera demandé d'enlever tous les objets métalliques que vous portez qui peuvent perturber l'examen. Vous serez allongé(e) sur une table d'examen à l'intérieur d'un appareil en forme de gros tube. L'appareil d'IRM fait du bruit et on vous proposera des bouchons d'oreilles si vous le souhaitez. Il vous sera demandé de ne pas bouger durant l'examen. Il peut être nécessaire de vous perfuser pour injecter un produit aidant à mieux voir les organes (produit de contraste).

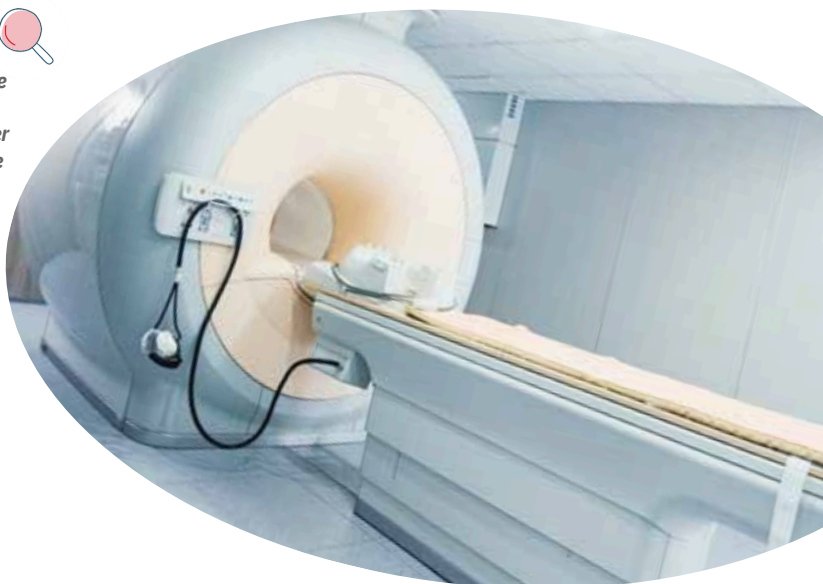
À NOTER

Si cet examen vous inquiète, n'hésitez pas à demander aux équipes médicales de vous prêter un casque avec de la musique : c'est souvent une solution très efficace pour se détendre.

LE SAVIEZ-VOUS ?



L'examen se déroule dans une pièce climatisée ; certains centres peuvent vous proposer de vous prêter un drap ou une petite couverture. Cet examen dure 20 à 30 minutes (penser à soulager votre vessie avant).



L'examen ORL

10.

1- Pourquoi le médecin demande-t-il cet examen ?

Pour s'assurer du bon état de la sphère ORL (le nez, la gorge, les oreilles).

2- Comment se déroule l'examen ?

Nez : on examine des fosses nasales parfois avec l'aide d'un appareil en forme de tuyau.

Gorge : on recherche de grosses amygdales et des signes d'infection à l'aide d'un abaisse langue.

Oreilles : on utilise un otoscope pour regarder les tympans. S'il est nécessaire d'évaluer votre audition, un audiogramme (écoute de sons) vous sera proposé. Ces examens ne sont pas douloureux.



Le bilan dentaire

11.

1- Pourquoi le médecin demande-t-il cet examen ?

Lorsque l'on est atteint de drépanocytose, l'immunité contre les infections est moins efficace. Si vous n'avez pas de suivi régulier avec un dentiste, ce bilan est utile pour rechercher et soigner les problèmes dentaires pouvant être à l'origine d'infections.

2- Comment se déroule l'examen ?

Le bilan dentaire comprend une radiographie des dents (panoramique dentaire) et une consultation avec un médecin stomatologue (spécialiste des problèmes des dents et de la bouche). Il examine vos dents à la façon d'un dentiste.



LE SAVIEZ-VOUS ?

Cet examen n'est pas demandé systématiquement ; l'idéal est d'avoir un suivi régulier chez votre dentiste.



Les autres rencontres possibles lors du bilan

12.



ASSISTANT(E) SOCIAL(E)

En fonction de votre situation on peut vous conseiller de rencontrer une assistante sociale ; cela pourra vous aider dans vos démarches pour améliorer vos conditions de vie et de mieux connaître vos droits sociaux.

Vous pouvez en faire aussi vous-même la demande.

ÉDUCATION THÉRAPEUTIQUE

L'éducation thérapeutique a pour but de vous aider à mieux vivre et comprendre la maladie. La séance peut se dérouler sous forme de discussion avec un animateur ou avec l'aide d'objets à manipuler. D'autres séances, individuelles ou collectives, pourront vous être proposées (ateliers, groupes de discussion...). N'hésitez pas à solliciter l'équipe si on ne vous la propose pas spontanément.

PSYCHOLOGUE

Pourquoi inclure un psychologue dans la panoplie des soins essentiels à la prise en charge de la drépanocytose ?

Le psychologue est formé à une écoute spécifique qui permet d'entendre le non-dit et de dénouer certaines situations. Il propose un espace où l'on peut se poser, évoquer certaines craintes et questionnements. Le psychologue propose une aide précieuse pour bien vivre avec la maladie et éviter un isolement lié au sentiment d'être « différent des autres ».

DIÉTÉTICIEN(NE)

Son rôle est de faire le point sur vos habitudes alimentaires et de vous conseiller de façon personnalisée.

***Les associations de patients sont à votre écoute et peuvent vous aider et vous accompagner. Leurs coordonnées peuvent vous être transmises.
Les coordonnées sont accessibles sur le site de la filière : filiere-mcgr.fr.***



NOTEZ ICI VOS PROCHAINS RENDEZ-VOUS D'EXAMENS OU DE SUIVI :

A series of horizontal dotted lines for writing.



NOTES ET QUESTIONS CONCERNANT VOS RÉSULTATS D'EXAMENS :

A series of horizontal dotted lines providing space for notes and questions.

Quiz

1- D'où vient le mot
dépanocytose ?

Et en anglais comment
cela se dit-il ?

2- Savez-vous combien de
patients sont atteints de la
drépanocytose
en France ?

- a- 200 à 500
- b- 1 000 à 5 000
- c- 15 000 à 25 000

3- Quelle est la date
de la journée mondiale de lutte
contre
la drépanocytose ?

Réponses
1- Il vient du grec « drepanon » qui veut
dire « faucille » et qui désigne la forme des
globules rouges dans la maladie,
en Anglais : Sickle cell anemia.
2- 15 000 à 25 000.
3- C'est le 19 juin.

