

COVID-19

Information de la filière MCGRE dans le cadre de la sortie de confinement, concernant la reprise scolaire des enfants ayant une maladie constitutionnelle du globule rouge

Le retour à la vie scolaire en collectivité est source de nombreuses interrogations et inquiétudes pour les parents d'enfants atteints d'une maladie du globule rouge (par exemple drépanocytose, thalassémie, déficit en G6PD, sphérocytose).

*Ces recommandations, élaborées en date du **4 mai 2020**, sont issues d'une concertation des experts pédiatriques des centres MCGRE, en partenariat avec des représentants de la Fédération SOS Gobi et en accord avec les propositions de la Société Française de Pédiatrie. Elles sont susceptibles d'évoluer selon l'avancement de nos connaissances, et viennent en complément des règles édictées pour tous les enfants au niveau national.*

Les données pédiatriques concernant l'infection à COVID-19 indiquent que les formes graves sont restées très rares chez les enfants. Les maladies du globule rouge n'exposent pas à un risque augmenté de contracter une infection par le COVID-19. Les risques encourus par les enfants atteints de maladie du globule rouge en cas d'infection par le COVID-19 semblent à ce jour les mêmes que ceux encourus lors d'une grippe. Dernièrement, une inquiétude majeure est survenue après le rapport de plusieurs cas de maladies de Kawasaki chez des enfants. La maladie de Kawasaki est une maladie rare de l'enfant, bien connue des pédiatres, pouvant être déclenchée par des infections virales. Elle évolue favorablement quand le traitement approprié est donné. Elle ne concerne pas particulièrement les enfants atteints de maladie du globule rouge. Les cas de maladie de Kawasaki décrits dans le contexte actuel restent rares.

Les conséquences observées de l'exclusion de l'école sont pour beaucoup d'enfants une perte de repères, avec pour certains un risque de décrochage scolaire. L'analyse du rapport bénéfice-risque pour l'ensemble des pédiatres de la filière MCGRE est qu'il n'y a pas de contre-indication de principe pour le retour à l'école pour les enfants atteints de maladie du globule rouge quand les mesures barrière sont effectivement mises en place dans les établissements scolaires.

☞ Le retour à l'école est conseillé car bénéfique pour la santé, le bien-être et l'avenir de l'enfant. Les mesures barrière recommandées par le gouvernement et appliquées dans l'établissement scolaire pour tous les enfants doivent être respectées, avec une application adaptée aux différentes tranches d'âge.

☞ Très rarement, certaines situations cliniques particulières devront être évaluées par le médecin référent maladies du globule rouge, qui décidera d'une éventuelle dérogation avec prolongation du confinement.

☞ Le PAI déjà en place reste d'actualité, sans aucune modification.

Mesures barrière à respecter pour tous les enfants sur le temps scolaire et périscolaire



Quelques fiches faciles à comprendre vous sont proposées à la fin de ce document. Elles peuvent aider les parents, enseignants ou professionnels de santé à expliquer les bons gestes aux enfants.

- Se laver souvent les mains avec du savon, ou utiliser un gel hydroalcoolique (pour les plus de 1 an), pendant au moins 30 secondes. A l'école il est recommandé de se laver les mains avant et après chaque interclasse, après un passage aux toilettes, après s'être mouché.
- Tousser ou éternuer dans son coude.
- Utiliser un mouchoir à usage unique et le jeter dans une poubelle.
- Ne pas se saluer en serrant la main, ni s'embrasser, ni faire d'accolades.
- Si votre enfant est malade (nez qui coule, toux ou fièvre), ne pas le mettre en collectivité.
- (Selon évolution des recommandations gouvernementales et des établissements) A partir du collège, porter au minimum un masque aux interclasses et pendant les trajets entre les classes. L'enfant doit positionner lui-même le masque après s'être lavé les mains.
- Respecter les mesures de distanciation physique mises en place dans l'établissement.

Documentation

D'autres informations concernant le COVID-19 et les maladies du globule rouge (que faire en cas d'infection, consignes particulière pour certaines pathologies,...) sont disponibles sur le site de la filière MCGRE :

[Maladies du globule rouge - Information patients](#)

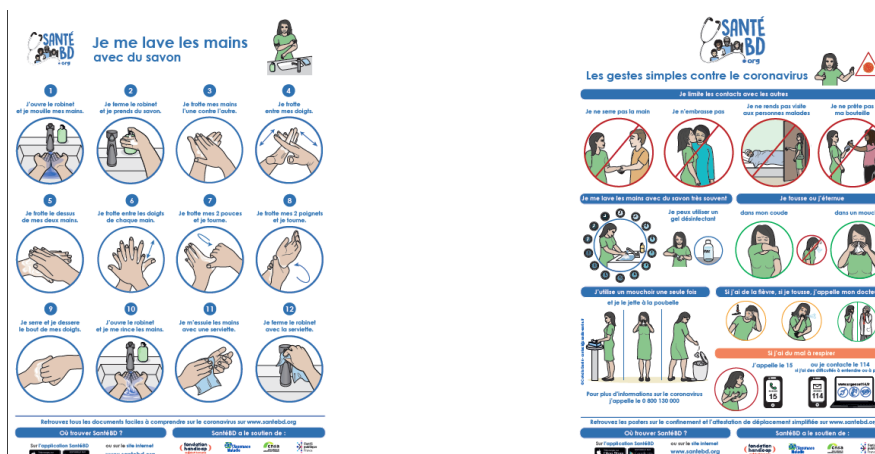
[Déficit en G6PD et hydroxychloroquine – Information patients, information médecins](#)

[Thalassémie – Information patients, information médecins](#)

Pour les professionnels : « [Propositions de la société française de pédiatrie et des sociétés de spécialités pédiatriques pour favoriser le retour des enfants avec maladie chronique dans leur établissement scolaire](#) »

Exemples de supports pour expliquer les gestes barrière (cliquer sur les images pour télécharger les documents) :

- Fiches en FALC (Facile à lire et à comprendre) de Santé BD « Je me lave les mains avec du savon » et « Les gestes simples contre le coronavirus » :



- Brochure de Santé BD personnalisable « Je me protège contre les microbes » :



- Poster Bayard Jeunesse « Coronavirus, les 6 gestes pour me protéger et protéger les autres » :

